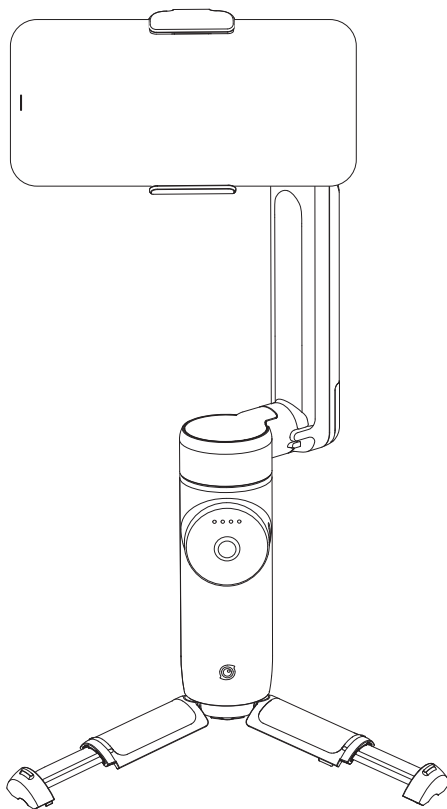


Insta360 Flow

Instrukcja obsługi



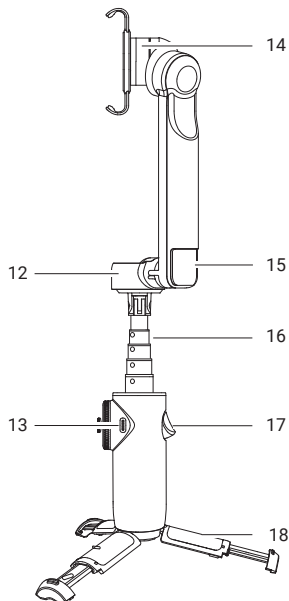
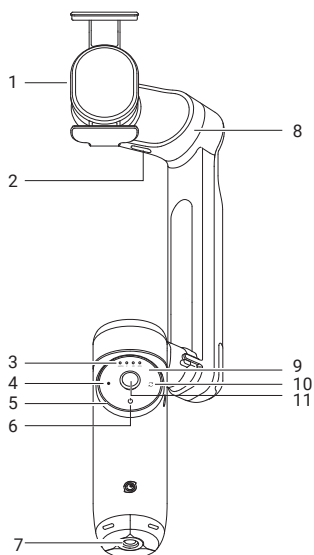
Spis treści

Opis produktu	1
Opis elementów	1
Przed rozpoczęciem użytkowania	2
Ładowanie	2
Montaż	2
Rozkładanie i składanie	3
Prawidłowe użytkowanie	4
Przyciski i funkcje produktu	4
Ustawienie uchwytu	9
Fotografowanie za pomocą gimbała	9
Ręczny obrót	11
Połączenie z aplikacją Insta360	12
Pobieranie	12
Łączenie	12
Podgląd fotografowania	13
Specyfikacja produktu	17

Opis produktu

Insta360 Flow to gimbal z funkcją śledzenia AI. Zamontuj telefon za pomocą uchwytu magnetycznego i zacznij fotografować w ciągu kilku sekund. Zaawansowane automatyczne śledzenie utrzymuje obiekty w kadrze, a 3-osiowa stabilizacja zapewnia wyjątkowo precyzyjne ujęcia. Urządzenie posiada wbudowany selfie stick i statyw. Flow jest wyposażony między innymi w praktyczne tryby fotografowania oraz wskazówki dotyczące filmowania na żywo.

Opis elementów



1. Magnetyczny uchwyt na telefon
2. Port wyjściowy zasilania (Typ-C)
3. Wskaźniki poziomu akumulatora/trybu gimbała
4. Przycisk migawki
5. Pokrętko zoomu
6. Przycisk zasilania
7. Punkt montażowy 1/4"
8. Silnik osi obrotu (Tilt)
9. Panel dotykowy

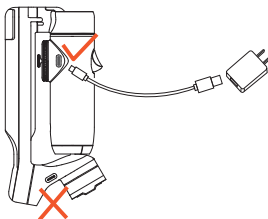
10. Przycisk przełącznika
11. Joystick
12. Silnik osi obrotu (Pan)
13. Port wejściowy zasilania (Typ-C)
14. Silnik osi obrotu (Roll)
15. Wbudowana zimna stopka
16. Wbudowany Selfie Stick
17. Przycisk spustu
18. Wbudowany statyw

* SmartWheel zawiera: panel dotykowy, wskaźniki trybu gimbała, joystick, przycisk zasilania, przycisk migawki, przycisk zasilania i pokrętko zoomu.

Przed rozpoczęciem użytkowania

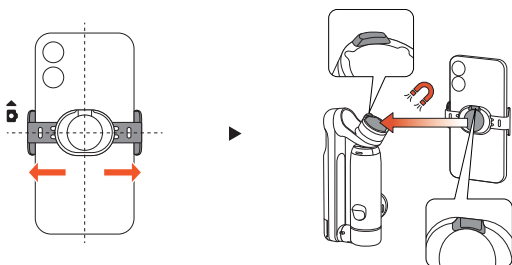
■ Ładowanie

Aby naładować urządzenie, należy podłączyć kabel ładowający do portu wejściowego zasilania (typ C). Po pełnym naładowaniu urządzenia, zaświecą się wszystkie wskaźniki. Uwaga: Należy używać zasilacza 5V.



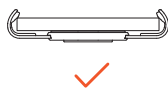
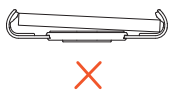
■ Montaż

1. Rozsuń magnetyczny uchwyt na telefon, aby dopasować go do swojego telefonu. Upewnij się, że uchwyt jest umieszczony na środku telefonu.
2. Sprawdź, czy oznaczenie na uchwycie telefonu jest zgodne z oznaczeniem na gimbalu.



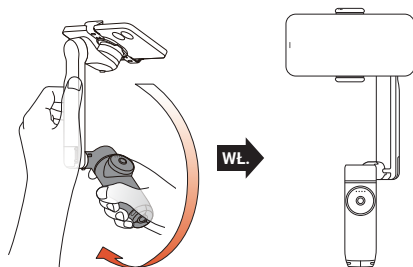
Uwagi:

- Sprawdź, czy ikona kamery z boku uchwytu jest skierowana na kamerę telefonu.
- Upewnij się, że telefon jest stabilnie umieszczony w uchwycie.



■ Rozkładanie i składanie

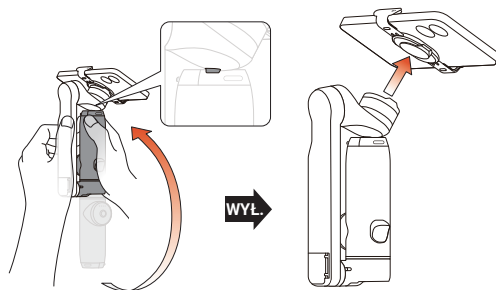
Rozkładanie: Przytrzymaj gimbal wokół wysięgnika obrotowego (w miejscu, gdzie znajduje się akumulator), a następnie lekko pociągnij uchwyt w dół.



Uwagi:

- Przed rozłożeniem należy przymocować telefon do gimbała za pomocą magnetycznego uchwytu.
- Po włączeniu, gimbal w ciągu 30 sekund wykryje, czy telefon jest połączony. Jeżeli żadne urządzenie nie zostanie rozpoznane, gimbal przejdzie w tryb czuwania (tak samo, jeżeli telefon zostanie rozłączony podczas użytkowania).

Składanie: Przytrzymaj wysięgnik obrotowy i podnieś uchwyt do góry, aby wyłączyć gimbal. Następnie wyjmij telefon.



Prawidłowe użytkowanie

■ Przyciski i funkcje produktu



Przycisk zasilania

Gdy gimbal jest wyłączony:

- Przytrzymaj, aby włączyć zasilanie (nie będzie działać, jeśli gimbal jest złożony).
- Naciśnij raz, aby sprawdzić poziom naładowania akumulatora. Jeśli urządzenie mobilne jest podłączone do gimbala za pomocą kabla typu C, rozpocznie się ładowanie.

Gdy gimbal jest włączony:

- Przytrzymaj, aby wyłączyć zasilanie.
- Naciśnij raz, aby sprawdzić poziom naładowania akumulatora.
- Naciśnij dwukrotnie, aby przejść do trybu czuwania (aby wyjść, naciśnij jeden z następujących przycisków: przycisk zasilania, przycisk przełącznika, przycisk migawki lub przycisk spustu).

Przy uruchomionej aplikacji w trybie podglądu:

- Naciśnij raz, aby wrócić do trybu fotografowania.



Przycisk przełącznika

- Naciśnij dwa razy, aby przełączyć orientację telefonu między poziomą a pionową.

Z uruchomioną aplikacją w trybie fotografowania:

- Naciśnij raz, aby przełączyć między przednią i tylną kamerą.
- Naciśnij trzy razy, aby przełączyć się między trybem wideo a trybem fotograficznym.
- Przytrzymaj, aby wrócić do trybu podglądu.

Z uruchomioną aplikacją w trybie podglądu:

- Naciśnij raz, aby powrócić do poprzedniego pliku.



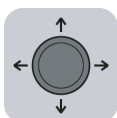
Przycisk migawki

Z uruchomioną aplikacją w trybie fotografowania:

- Naciśnij raz, aby rozpocząć fotografowanie lub nagrywanie wideo.
- Przytrzymaj, aby rozpocząć fotografowanie w trybie Burst.

Przy uruchomionej aplikacji w trybie podglądu:

- Naciśnij raz, aby przejść do następnego pliku.



Joystick

Przesuń w lewo lub w prawo, aby zmienić kierunek osi obrotu. Przesuń w górę lub w dół, aby zmienić kierunek nachylenia.



Panel dotykowy

Dostępne są dwa sposoby przełączania trybu gimbała i trybu fotografowania na panelu dotykowym. Można wybrać tryb poprzez funkcję "Mode Change Method" (Metoda zmiany trybu) w ustawieniach gimbała w zakładce aplikacji dotyczącej fotografowania.

Sposób A

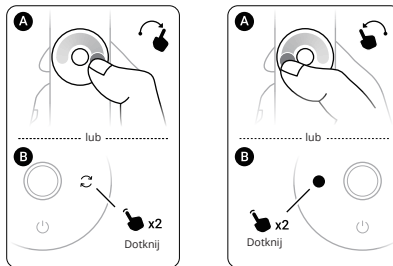
Przeciągnij palcem po okręgu w prawo lub w lewo, aby przełączyć tryby gimbała. Wskaźnik kontrolny wskaże, jaki jest aktualnie wybrany tryb. Przeciągając palcem po ekranie, można szybko przełączać między różnymi trybami.

Naciśnij dwukrotnie przycisk przełącznika lub migawki, aby przełączyć tryby fotografowania.

Sposób B

Przeciągnij w prawo lub w lewo, aby przełączyć tryby fotografowania. Przeciągając palcem po ekranie, można szybko przełączać między różnymi trybami.

Naciśnij podwójnie przycisk przełącznika lub migawki, aby przełączyć tryby pracy.



Podczas oglądania filmu w trybie podglądu:

Przesunąć palcem w prawo, aby przewinąć film do przodu i w lewo, aby przewinąć do tyłu.



Pokrętko zoomu

W trybie FPV

- Obróć oś Roll zgodnie z ruchem wskazówek zegara.
- Obróć oś Roll w kierunku przeciwnym do ruchu wskazówek zegara.
- Brak funkcji regulacji zoomu.

Pozostałe tryby gimbała (Auto, F i PF) przy uruchomionej aplikacji w trybie fotografowania:

- Obróć do końca zgodnie z ruchem wskazówek zegara i przytrzymaj, aby kamera wykonała zbliżenie.
- Obróć do końca w kierunku przeciwnym do ruchu wskazówek zegara i przytrzymaj, aby kamera się oddaliła.
- Obróć do końca zgodnie z ruchem wskazówek zegara, aby przełączyć obiektyw kamery.
- Przekręć do końca w kierunku przeciwnym do ruchu wskazówek zegara, aby przełączyć na poprzedni obiektyw. Przy uruchomionej aplikacji na stronie podglądu:
- Obróć w prawo, aby powiększyć zdjęcie.
- Obróć w kierunku przeciwnym do ruchu wskazówek zegara, aby zmniejszyć zdjęcie.



Port wejściowy zasilania (typ C)

Podłącz kabel do ładowania, aby naładować gimbal. Urządzenie może być używane podczas ładowania.



Przycisk spustu

- Naciśnij dwukrotnie, aby wyśrodkować gimbal.
- Naciśnij trzy razy, aby przełączyć telefon między przednim i tylnym obiektywem.
- Przytrzymaj, aby wejść w tryb blokady (zwolnij przycisk, aby wyjść).
- Naciśnij raz, a następnie przytrzymaj, aby przejść do trybu Active Plus (zwolnij przycisk, aby wyjść).

Z uruchomioną aplikacją w trybie fotografowania:

Naciśnij raz, aby rozpocząć/zatrzymać funkcję śledzenia (tracking).

Z uruchomioną aplikacją w trybie podglądu:

Naciśnij raz, aby odtworzyć lub zatrzymać film.

Z uruchomioną aplikacją na stronie głównej:

Naciśnij raz, aby przejść do interfejsu fotografowania.



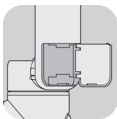
Port wyjściowy zasilania (typ C)

Gimbal posiada funkcję używania jako power bank. Należy podłączyć gimbal za pomocą kabla do smartfona lub innego urządzenia w celu naładowania.



Punkt montażowy 1/4"

Możliwość podłączenia do innych akcesoriów, np. statywu.

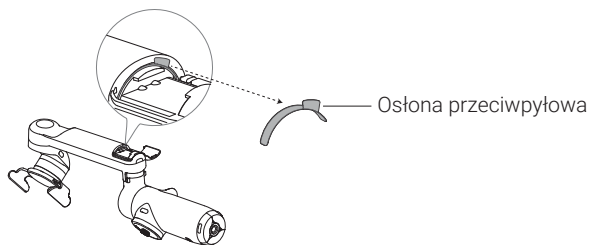


Wbudowana zimna stopka

Możliwość podłączenia innych akcesoriów, takich jak mikrofon.

Uwagi:

- Nie należy demontować osłony zimnej stopki podczas podłączania akcesoriów.
- Należy upewnić się, że osłona przeciwpływa znajduje się na właściwym miejscu.





Wskaźniki poziomu naładowania akumulatora/trybu gimbała

- Wyświetlają aktualny poziom naładowania akumulatora lub wybrany tryb gimbała.
- Tryby gimbała: AUTO = Auto, F = Follow, PF = Pan Follow, FPV = FPV

Wskaźnik LED statusu

- Wskaźnik LED włączony.
- Wskaźnik LED wyłączony.
- ☀ Wskaźnik LED miga.

Ladowanie	Poziom akumulatora
☀ ☀ ☀ ☀	5%~6%
● ☀ ☀ ☀	7%~25%
● ● ☀ ☀	26%~50%
● ● ● ☀	51%~95%
● ● ● ●	96%~100%

Użytkowanie	Poziom akumulatora
● ● ● ●	75%~100%
● ● ● ○	50%~74%
● ● ○ ○	25%~49%
● ○ ○ ○	6%~24%
☀ ○ ○ ○	< 6%

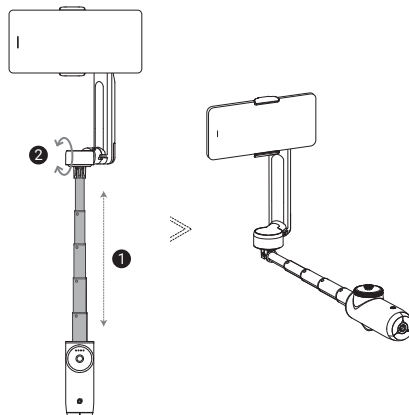
Wszystkie wskaźniki LED migają powoli, gdy gimbal znajduje się w trybie czuwania.

Wszystkie wskaźniki LED migają szybko, gdy wystąpił błąd. Dwie najczęstsze przyczyny to:

- Gimbal jest fizycznie unieruchomiony lub wystąpił błąd techniczny. Należy usunąć wszelkie przeszkody, a następnie nacisnąć dowolny przycisk.
- Telefon nie jest wyśrodkowany lub nie jest stabilnie umieszczony w uchwycie. Może to prowadzić do nieprawidłowego nagrzewania się silnika i uruchomić zabezpieczenie gimbała przed przegrzaniem. Należy wyśrodkować i zabezpieczyć telefon.

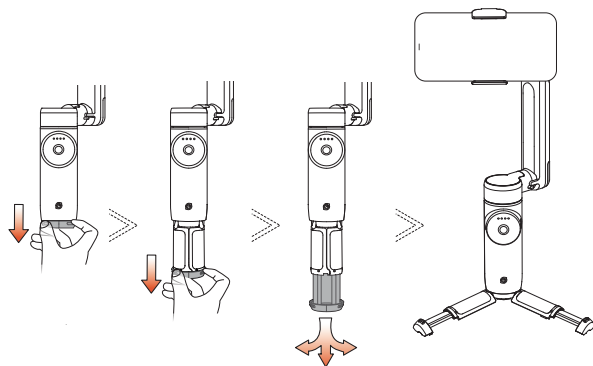
Wbudowany Selfie Stick

Obejmuje pięć części o długości maksymalnej 215 mm. Regulacja kąta od 0° do 90°.



Wbudowany statyw

Umożliwia całkowite wysunięcie i rozłożenie nóżek. Należy używać wyłącznie na twardych i płaskich powierzchniach (nie stawiać np. na piasku).

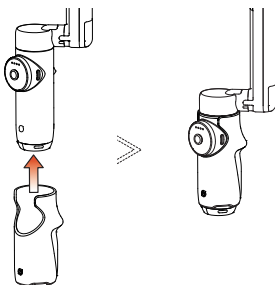


Uwagi:

- Wyciągnij jednocześnie wszystkie nóżki. Nie należy ciągnąć tylko za jedną nóżkę.
- Aby schować statyw, należy zbliżyć nóżki do siebie, a następnie ostrożnie wcisnąć je dłonią, aby się złożyły.
- W celu zwiększenia stabilności, można również podłączyć gimbala do zewnętrznego statywu poprzez punkt montażowy 1/4".

Osłona uchwytu

Zamontuj osłonę uchwytu, aby zabezpieczyć uchwyt i uzyskać większy komfort podczas użytkowania.

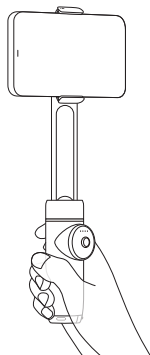


■ Ustawienie uchwytu

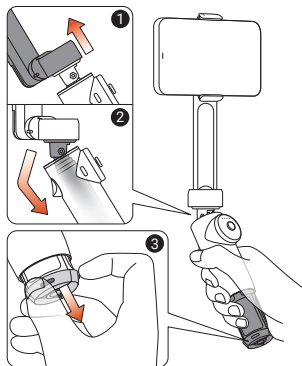
Możliwe są dwa sposoby użytkowania gimbała: Quick Grip i Classic Grip.

Quick Grip: Wystarczy rozłożyć gimbal, aby fotografować w ruchu.

Classic Grip: Należy rozłożyć uchwyt poprzez wyciągnięcie statywu (przedłużenie nóżek musi być schowane) i lekkie nachylenie zawiasu.



Quick Grip



Classic Grip

■ Fotografowanie za pomocą gimbała

Dostępnych jest pięć regularnych trybów gimbała. We wszystkich trybach смартфон może być ustawiony poziomo lub pionowo.

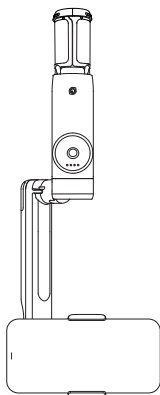
Aby rozpocząć, należy przymocować telefon do gimbała za pomocą magnetycznego uchwytu. Trzymając wysięgnik obrotowy, należy rozłożyć uchwyt. Następnie należy wybrać tryb gimbała:

- Tryb automatyczny (AUTO): Tryb przyjazny dla początkujących, który automatycznie dostosowuje ustawienia osi nachylenia i obrotu (tilt i pan) w zależności od ruchów użytkownika (np. bieganie vs. stanie w miejscu), ułatwiając nagrywanie stabilnych filmów.
- Tryb Follow (F): Oś nachylenia i obrotu (tilt i pan) podążają za ruchami uchwytu, co zapewnia większą precyzję niż tryb automatyczny. Odpowiedni do filmowania w pionie z widoku na obiekt.
- Tryb Pan Follow (PF): Oś nachylenia i obrotu (tilt i roll) są zablokowane, a oś obrotu (pan) podąża za ruchami uchwytu. Odpowiedni do fotografowania w poziomie lub wokół obiektu, z zablokowanym horyzontem.
- Tryb FPV (FPV): Gimbal może się swobodnie obracać wraz z ruchami uchwytu w dowolnym kierunku. Nadaje się do szerszego zakresu kreatywnych ujęć. Przekręć pokrętkę zoomu, aby obrócić telefon.
- Tryb blokady (L): Naciśnij i przytrzymaj przycisk spustu, aby zablokować wszystkie trzy osie (wszystkie wskaźniki się zaświecą). Doskonali do zdjęć typu follow i hyperlaps. Zwolnij przycisk spustu, aby wyjść z trybu blokady.
- Active Plus: Naciśnij raz przycisk spustu, a następnie naciśnij ponownie i przytrzymaj. Wskaźnik wybranego trybu będzie migać. Prędkość ruchu gimbała jest większa, co ułatwia fotografowanie szybko poruszających się obiektów. Zwolnij przycisk spustu, aby wyjść z trybu Active Plus.

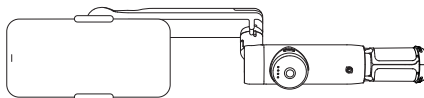
* W dowolnym trybie, przesunij joystick w górę lub w dół, aby zmienić kierunek nachylenia osi. Przesunij w lewo/prawo, aby zmienić kierunek osi obrotu.

Pozostałe możliwości użytkowania gimbału

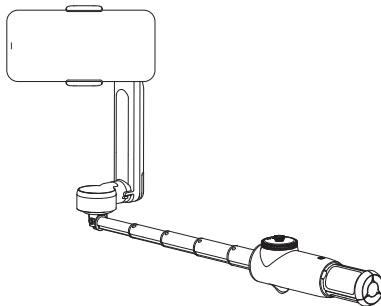
Dolna perspektywa: wysuń nóżki statywu dla łatwiejszego chwytu, wysuń selfie stick i ustaw telefon nisko przy ziemi. Zalecany do zdjęć pod niskim kątem.



Boczna perspektywa: Wysuń statyw i trzymaj gimbal tak, aby był równoległy do terenu. Zalecany do zdjęć panoramicznych i zdjęć pod niskim kątem.

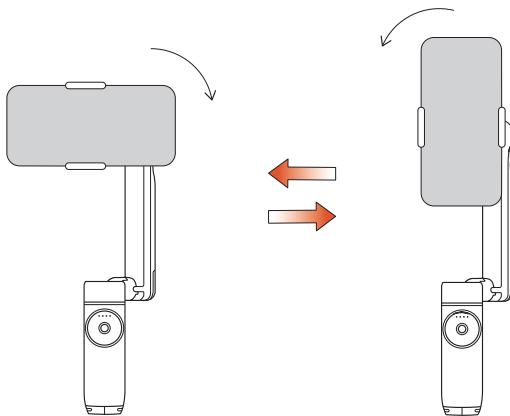


Górna perspektywa: Wsuń selfie stick i nachyl go o 90 stopni. Zalecany do zdjęć z bliska i z niskiego kąta.



■ Ręczny obrót

Ręcznie obróć telefon do wybranej orientacji. Telefon automatycznie obróci się o pełne 90°, gdy obróci się go o więcej niż 30°.




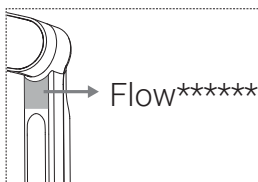
Połączenie z aplikacją Insta360

■ Pobieranie

Wyszukaj "Insta360" w App Store / Google Play, aby pobrać aplikację.

■ Łączenie

1. Rozłóż gimbal, aby go włączyć.
2. Włącz WiFi i Bluetooth w smartfonie.
3. Po uruchomieniu aplikacji Insta360 powinien pojawić się komunikat " Device found" (znaleziono urządzenie). Jeśli komunikat nie pojawi się, naciśnij  na dole strony głównej aplikacji i wybierz swój gimbal do połączenia. Domyślna nazwa to "Flow *****", gdzie ***** to ostatnie sześć cyfr numeru seryjnego na opakowaniu gimbala. Postępuj zgodnie z instrukcjami na ekranie, aby zakończyć połączenie.

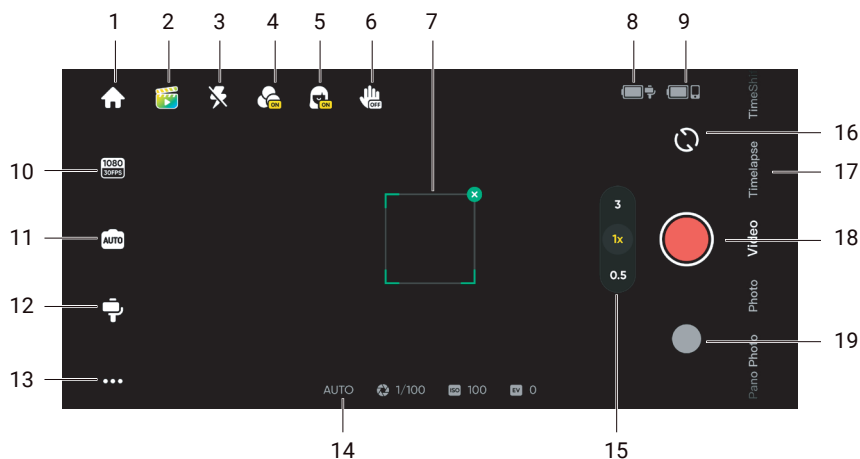


4. Przy pierwszym połączeniu, w aplikacji pojawi się komunikat o konieczności potwierdzenia pewnych informacji i uprawnień aplikacji.
5. Po aktywacji gimbala, aplikacja wejdzie w interfejs fotografowania.


Uwagi:

- Jeżeli dostępna jest nowa wersja oprogramowania, pojawi się komunikat. Prosimy o aktualizację zgodnie z instrukcjami. Nie należy wyłączać gimbala ani zamykać aplikacji podczas aktualizacji.
- Jeżeli połączenie nie zostanie nawiązane, należy przytrzymać przycisk spustu i spust migawki przez 3 sekundy, aby zresetować Bluetooth. Po zresetowaniu Bluetooth pojawią się trzy sygnały dźwiękowe. Następnie należy spróbować ponownie połączyć się z aplikacją.
- Po połączeniu telefonu przez Bluetooth, gimbal może sterować kamerą telefonu bez aplikacji Insta360 (należy zapoznać się z listą kompatybilności telefonów, aby uzyskać pełną informację).


■ Podgląd fotografowania




1. Strona główna

 : Powrót do strony głównej.

2. Funkcja Shot Genie


 : Udostępnia poradniki i pomysły dotyczące fotografowania w zależności od sytuacji lub otoczenia. Do funkcji Shot Genie można dotrzeć na trzy sposoby:

- Naciśnij opcję "Shot Genie Library", aby przeglądać wszystkie opcje.
- Rozpoznawanie podglądu. Po włączeniu, bieżący podgląd zostanie przeanalizowany i dopasowany do trybu fotografowania. Można włączyć lub wyłączyć w Ustawieniach ogólnych (General Settings).
- Sterowanie głosem. Domyślnie włączone, a ikona to . Po włączeniu, kamera będzie rozpoznawać głos użytkownika i podsuwać odpowiednie sugestie dotyczące fotografowania na podstawie podanych przez użytkownika słów kluczowych. Można włączyć lub wyłączyć w Ustawieniach Ogólnych (General Settings).


3. Lampa błyskowa

 : Ustawienie lampy błyskowej.






4. Filtr

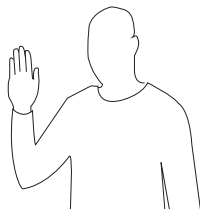
 : Wybierz filtr zdjęć lub filmów.

5. Funkcja upiększania

 : Włączanie lub wyłączanie funkcji upiększania.


6. Sterowanie za pomocą ruchu

 : Wyświetl ustawienia sterowania za pomocą ruchu i wybierz zdjęcie , wideo , zdjęcie z funkcją śledzenia  lub wideo z funkcją śledzenia . Gdy funkcja jest włączona, należy stanąć przed kamerą z widoczną całą twarzą i podnieść dłoń (upewnić się, że dłoń nie zasłania twarzy). Krótko przytrzymaj tę pozycję, aby uruchomić funkcję. Ponownie unieś dłoń, aby zatrzymać, jeśli wybrałeś film ze śledzeniem.




Uwaga: funkcji sterowania za pomocą ruchów można używać w odległości do 2 metrów od gimbała. Funkcja ta zwiększa zużycie energii przez telefon i może powodować jego nagrzewanie się.

7. Lokalizator

 : Gimbal może automatycznie lokalizować wybrane cele, tak aby pozostawały w polu lokalizatora. Domyślną pozycją jest środek ekranu, ale można ją dostosować ręcznie.


8. Poziom naładowania akumulatora

 : Wyświetla aktualny poziom naładowania akumulatora gimbała.

9. Poziom naładowania akumulatora w telefonie

 : Wyświetla aktualny poziom naładowania akumulatora w telefonie.

10. Rozdzielczość i liczba klatek na sekundę

 : Ustawianie rozdzielczości i częstotliwości odświeżania wideo.

11. Ustawienia kamery telefonu

 : Regulacja ustawień takich jak czas otwarcia migawki, ISO, EV i WB.

12. Ustawienia gimbała

 : Naciśnij, aby wyświetlić tryb gimbała i związane z nim ustawienia.

Tryb gimbała: Wybór spośród Auto, F, PF i FPV.

Metoda zmiany trybu: Wybór pomiędzy dwoma opcjami sposobu przełączania trybów gimbała i trybów fotografowania.

Prędkość trybu Follow: Określa, jak szybko gimbal reaguje na ruch. Można ustawić wartość szybką, średnią lub wolną.

Prędkość joysticka: Można ustawić na wartość szybką, średnią lub wolną.

Prędkość zoomu: Można ustawić na wartość szybką, średnią lub wolną.

Funkcja automatycznego śledzenia przedniej kamery: Po włączeniu, gimbal będzie śledził obiekty używając przedniej kamery zamiast tylnej.

Funkcja stałego śledzenia: Po włączeniu tej funkcji, gimbal śledzi obiekt (wyłącznie ludzi) do momentu, gdy pojawi się on ponownie w kadrze.

Odwroćenie joysticka w poziomie: Włącza się, aby odwrócić kierunek ruchu osi obrotu (Pan), gdy używa się joysticka.

Odwroćenie joysticka w pionie: Włącza się, aby odwrócić kierunek ruchu osi nachylenia (tilt), gdy używa się joysticka.

Dźwięk i wibracje gimbala: włączanie lub wyłączanie dźwięku i wibracji gimbala (nie można wyłączyć dźwięku resetowania Bluetooth).


Automatyczna kalibracja: Jeżeli położenie telefonu wydaje się być nieprawidłowe, a telefon został zamocowany prawidłowo, jak opisano wcześniej, należy spróbować przeprowadzić automatyczną kalibrację, aby wyrównać położenie. Postępuj zgodnie z komunikatami na ekranie, aby zakończyć ten proces. Podczas kalibracji nie należy dotykać gimbala.

Regulacja osi poziomej: Kolejna opcja umożliwiająca korektę nieprawidłowego ustawienia. Rozłóż statyw i umieść gimbal na płaskiej powierzchni. Podłącz telefon, a następnie rozpocznij proces regulacji. Oś można regulować w jednostkach 0,1°, a maksymalny regulowany kąt wynosi 10°.


13. Ustawienia ogólne

... : Regulacja ustawień takich jak siatka, histogram, rozpoznawanie podglądu i sterowanie głosem. Wyświetlanie samouczków i instrukcji obsługi przycisku gimbala; dostęp do informacji o produkcie i inne.

14. Parametry fotografowania


AUTO  : Wyświetla aktualne ustawienia trybu ekspozycji, WB, czasu otwarcia migawki, ISO i EV.

15. Zoom

 : Wyświetla aktualny zoom. Przytrzymanie ikony spowoduje wyświetlenie pokrętki zoomu.

Powiększenie można również regulować, umieszczając dwa palce na ekranie i przesuując je od siebie lub do siebie.

16. Przełączanie kamery przedniej i tylnej

 : Przełączanie między kamerą przednią i tylną. Po przełączeniu na przednią kamerę, gimbal automatycznie śledzi obiekt widoczny z tej kamery. Tę opcję można wyłączyć w ustawieniach gimbala.

17. Tryby fotografowania

Przewiń, aby wybrać tryb fotografowania.


Zdjęcie Pano*: naciśnij, aby zrobić zdjęcie panoramiczne 3x3, 180°, 240° lub 360°. Gimbal automatycznie wykonuje wiele zdjęć i łączy je w jedno zdjęcie panoramiczne.

Zdjęcie: Obsługuje zwykłe fotografowanie oraz z samowyzwalaczem. Przytrzymaj spust migawki, aby rozpocząć fotografowanie w trybie Burst.

Wideo: Nagrywa normalne wideo.

Slow Motion*: Nagrywanie filmów w zwolnionym tempie z szybkością 120 klatek na sekundę lub 240 klatek na sekundę.

Tryb szerokoekranowy*: Telefon automatycznie ustawia się w pozycji poziomej i rozpoczyna nagrywanie w formacie panoramicznym 2,35:1. Filtry są włączone domyślnie.

Timelapse: Nagraj nieruchomy lub ruchomy timelapse. Do wyboru są tryby Fixed Angle, Left to Right, Right to Left i Custom Track. Naciśnij ikonę , aby ustawić czas trwania i długość interwału.

TimeShift: Nagrywanie filmów hiperlapse (przyspieszonych) w ruchu.

Tryb Live*: Używanie funkcji śledzenia w innych aplikacjach ze streamingiem wideo, takich jak komunikatory, kamery, wideokonferencje i transmisje na żywo. Aby prawidłowo używać, należy postępować zgodnie z instrukcjami wyświetlanymi na ekranie.

Tryb Hoop: Ustaw gimbal np. na nagrywanie meczu koszykówki na połowie boiska, a sztuczna inteligencja rozpozna najlepsze zagrania i zapisze je jako pojedyncze klipy do późniejszej edycji.

18. Przycisk migawki

 : Zrób zdjęcie lub rozpocznij/zatrzymaj nagrywanie filmu.

19. Album

 : Przeglądanie zdjęć i filmów w albumie.

* Uwagi:

- Mogą pojawić się nowo dodane tryby lub funkcje. Należy zapoznać się z interfejsem w najnowszej wersji aplikacji Insta360.

- Ustawienia i obsługiwane funkcje w interfejsie fotografowania aplikacji Insta360 różnią się w zależności od modelu telefonu. Szczegółowe informacje można znaleźć na liście kompatybilności telefonów (<https://www.insta360.com/pages/flow-compatible>).

Specyfikacja produktu

Waga	Gimbal: Około 369 g (13oz) Magnetyczny uchwyt na telefon: Około 32g (1,1oz)
Wymiary (szer. x wys. x gł.) * Nie uwzględnia uchwytu na telefon. Wbudowany statyw nie rozłożony.	Złożone: 79,6x162,1x36 mm (3,1x6,4x1,4 in) Rozłożone: 73.6x269.4x69.9 mm (2.9x10.6x2.8 in)
Długość wbudowanego Selfie Stick	215mm (8.5in)
Wbudowany statyw	Długość po rozłożeniu: 80 mm (3,1 cala) Średnica po rozłożeniu: 187,6 mm (7,4 cala)
Kompatybilne smartfony	Waga: 130 do 300g (4,6 do 10,6oz) Grubość: 6,9 do 10mm (0,3 do 0,4in) Szerokość: 64 do 84 mm (2,5 do 3,3 cala)
Zakres mechaniczny gimbała	Oś nachylenia (Tilt): -100° do 82° Oś obrotu (Roll): -150° do 180° Oś obrotu (Pan): -230° do 100° Maksymalna prędkość sterowania: 120°/S
Akumulator	Pojemność: 2900mAh Pobór mocy: 10,44 wh Czas ładowania: 2 godziny (5V/2A) Czas pracy: 12 godzin (testowane w temperaturze pokojowej, z gimbalem w pełni wyważonym i umieszczonym na płaskiej powierzchni)
Połączenie bezprzewodowe	Bluetooth 5.0
Temperatura robocza	14°F do 104°F (-10°C do 40°C)
Temperatura ładowania	32°F do 104°F (0°C do 40°C)

Środki bezpieczeństwa

Przed przystąpieniem do ładowania sprawdź czy styki urządzenia są czyste.
Nigdy nie pozostawiaj urządzenia podczas użytkowania i ładowania bez nadzoru.
Zadbaj o to, aby w sytuacji awaryjnej móc szybko odłączyć urządzenie od źródła zasilania.

Nigdy nie wystawiaj urządzenia na działanie wysokiej temperatury.

Ładuj urządzenie w miejscu suchym i dobrze wentylowanym z dala od materiałów łatwopalnych, zachowaj wolną przestrzeń min 1m od innych obiektów.

Nigdy nie zakrywaj urządzenia podczas ładowania.

Nigdy nie używaj zasilacza, stacji ładowania, kabli itp bez rekomendacji i atestu producenta.

Zadbaj o swoje mienie, urządzenie wyposażone jest w ogniwa które są trudne do ugaszenia, wyposaż się w płachtę gaśniczą.

Ochrona środowiska



Zużyty sprzęt elektroniczny oznakowany zgodnie z dyrektywą Unii Europejskiej, nie może być umieszczany łącznie z innymi odpadami komunalnymi. Podlega on selektywnej zbiórce i recyklingowi w wyznaczonych punktach. Zapewniając jego prawidłowe usuwanie, zapobiegasz potencjalnym, negatywnym konsekwencjom dla środowiska naturalnego i zdrowia ludzkiego. System zbierania zużytego sprzętu zgodny jest z lokalnie obowiązującymi przepisami ochrony środowiska dotyczącymi usuwania odpadów. Szczegółowe informacje na ten temat można uzyskać w urzędzie miejskim, zakładzie oczyszczania lub sklepie, w którym produkt został zakupiony.

CE Produkt spełnia wymagania dyrektyw tzw. Nowego Podejścia Unii Europejskiej (UE), dotyczących zagadnień związanych z bezpieczeństwem użytkownika, ochroną zdrowia i ochroną środowiska, określających zagrożenia, które powinny zostać wykryte i wyeliminowane.

Niniejszy dokument jest tłumaczeniem oryginalnej instrukcji obsługi, stworzonej przez producenta.

Szczegółowe informacje o warunkach gwarancji dystrybutora / producenta dostępne na stronie internetowej <https://serwis.innpro.pl/gwarancja>

Produkt należy regularnie konserwować (czyścić) we własnym zakresie lub przez wyspecjalizowane punkty serwisowe na koszt i w zakresie użytkownika. W przypadku braku informacji o koniecznych akcjach konserwacyjnych cyklicznych lub serwisowych w instrukcji obsługi, należy regularnie, minimum raz na tydzień oceniać odmiennosć stanu fizycznego produktu od fizycznie nowego produktu. W przypadku wykrycia lub stwierdzenia jakiegokolwiek odmiennosć należy pilnie podjąć kroki konserwacyjne (czyszczenie) lub serwisowe. Brak poprawnej konserwacji (czyszczenia) i reakcji w chwili wykrycia stanu odmiennosć może doprowadzić do trwałego uszkodzenia produktu. Gwarant nie ponosi odpowiedzialności za uszkodzenia wynikające z zaniedbania.

Dla akumulatorów LI-ION

Urządzenie wyposażone jest w akumulator LI ION (litowo-jonowy) który z uwagi na swoją fizyczną i chemiczną budowę starzeje się z biegiem czasu i użytkowania. Producent określa maksymalny czas pracy urządzenia w warunkach laboratoryjnych gdzie występują optymalne warunki pracy dla urządzenia a sam akumulator jest nowy i w pełni naładowany. Czas pracy w rzeczywistości może się różnić od deklarowanego w ofercie i nie jest to wada urządzenia a cecha produktu. Aby zachować maksymalną żywotność akumulatora nie zaleca się go rozładowywać do poziomu poniżej 3,18V lub 15% ogólnej pojemności. Niższe wartości, jak np. 2,5V dla ogniwa uszkadzają je trwale i nie jest to objęte gwarancją. W przypadku zaniechania używania akumulatora lub całego urządzenia przez czas dłuższy niż jeden miesiąc należy akumulator naładować do 50% i sprawdzać cyklicznie co dwa miesiące poziom jego naładowania. Przechowuj akumulator i urządzenie w miejscu suchym, z dala od słońca i ujemnych temperatur.

Dla akumulatorów LIPO

Urządzenie wyposażone jest w akumulator LI PO (litowo-polimerowy) który z uwagi na swoją fizyczną i chemiczną budowę starzeje się z biegiem czasu i użytkowania. Producent określa maksymalny czas pracy urządzenia w warunkach laboratoryjnych gdzie występują optymalne warunki pracy dla urządzenia a sam akumulator jest nowy i w pełni naładowany. Czas pracy w rzeczywistości może się różnić od deklarowanego w ofercie i nie jest to wada urządzenia a cecha produktu. Aby zachować maksymalną żywotność akumulatora nie zaleca się go rozładowywać do poziomu poniżej 3,5V lub 5% ogólnej pojemności. Niższe wartości, jak np. 3,2V dla ogniwa uszkadzają je trwale i nie jest to objęte gwarancją. W przypadku zaniechania używania akumulatora lub całego urządzenia przez czas dłuższy niż jeden miesiąc należy akumulator naładować do 50% i sprawdzać cyklicznie co dwa miesiące poziom jego naładowania. Przechowuj akumulator i urządzenie w miejscu suchym, z dala od słońca i ujemnych temperatur.